

# Associazione Garda Vita

## Relazione del Consiglio di Amministrazione

### Anno 2013

## 1. Introduzione

La relazione che presentiamo oggi segue un modello collaudato che ha la duplice funzione di rappresentare la situazione patrimoniale ed economica della mutua e di fornire rendiconto sociale secondo le linee guida espresse da Federsolidarietà-Confcooperative.

## 2. Identità dell'organizzazione

### 2.1 Natura e finalità

Garda Vita è stata costituita nel 1999 su iniziativa della BCC del Garda (che ne è Associato sostenitore) per realizzare concretamente quanto previsto dall'articolo 2 del proprio statuto dove si specifica l'obiettivo *“di favorire i soci e gli appartenenti alle comunità locali nelle operazioni e nei servizi di banca, perseguendo il miglioramento delle condizioni morali, culturali ed economiche degli stessi e promuovendo lo sviluppo della cooperazione e l'educazione al risparmio e alla previdenza”*.

Garda Vita è un ente di natura associativa basato sul principio della mutualità senza scopo di lucro.

Al fine di adeguarsi a quanto dettato dal D.L. 179/2012, durante il 2013, Garda Vita ha aggiornato il proprio Statuto, cessando la forma giuridica di Società di Mutuo Soccorso e assumendo la forma giuridica di Associazione Mutualistica. La trasformazione, approvata in sede di assemblea straordinaria tenutasi in data 12 ottobre, permette di dare continuità a tutta l'offerta espressa sino ad oggi.

## 2.2 Attività svolta

Sin dalla sua nascita, Garda Vita, ha svolto principalmente la propria attività in ambito sanitario promuovendo:

- convenzioni, finalizzate a garantire ai propri Associati sconti e corsie di accesso preferenziali, con operatori sanitari privati e pubblici (per questi ultimi limitatamente alle prestazioni rese in regime privatistico)
- campagne di prevenzione e diagnosi precoce su patologie responsabili di cronicità o rischio vita;
- eventi formativi ed informativi in ambito sanitario;
- la convenzione con il Fondo Mutuasalus e Cattolica Assicurazioni per le formule di rimborso delle spese mediche in caso di ricovero in ospedale;
- il servizio di rimborso diretto delle spese mediche mediante il quale, ogni Associato di Garda Vita, con la semplice adesione alla mutua, può ricevere parziali rimborsi per le spese mediche sostenute.

La mutua si è inoltre occupata di educazione e sussidi alla famiglia con:

- l'erogazione di buoni per ogni nuovo nato figlio di Associato;
- l'erogazione di buoni scuola per i figli degli Associati frequentanti le scuole primarie e secondarie
- l'erogazione di buoni sport per i figli degli Associati iscritti con continuità ad attività sportive.

Agli Associati della mutua sono riservate iniziative culturali e ricreative:

- visite a mostre e musei;
- partecipazione a spettacoli teatrali e musicali;
- gite di un giorno anche alla riscoperta di luoghi del nostro territorio poco conosciuti;
- viaggi di più giorni in Italia e all'estero.

Dal 2009, la mutua gestisce la borsa di studio intitolata alla memoria del Prof. Roberto Tosoni, una borsa di studio, destinata a ricercatori in ambito oncologico, nata per iniziativa dell'associata Severina Forlati, mamma del compianto Prof. Tosoni.

Nelle cinque edizioni fin qui assegnate, sono state sostenute importanti ricerche in altrettanti significativi ambiti oncologici: il tumore al colon-retto, il melanoma mucoso-sinusale, l'oncologia pediatrica, il tumore al seno e la leucemia mieloide acuta.

## **2.3 Rapporti con consorzi e associazioni**

Garda Vita è associata al COMIPA, il Consorzio tra Mutue Italiane di Previdenza e Assistenza che coordina il funzionamento degli strumenti comuni alle mutue associate. La mutua coopera attivamente alle attività del consorzio: il Presidente di Garda Vita, dal 2011, presiede il Consiglio di Amministrazione del Consorzio e un nostro collaboratore svolge attività di formazione durante la fase di costituzione di nuove mutue.

Garda Vita aderisce, inoltre, a Confcooperative Federazione Sanità associazione che riunisce le mutue, le cooperative di medici, di farmacisti e quelle a specializzazione sanitaria.

Con la trasformazione da Società di Mutuo Soccorso ad Associazione Mutualistica si è palesata l'impossibilità di proseguire la partecipazione di Garda Vita alla Rete Cooperativa Brescia Est (la forma associativa costituita ai sensi dell'art.3 della legge 33/2009, che riunisce alcune tra le più significative realtà della cooperazione operanti sul nostro territorio con l'obiettivo di aumentare la capacità di acquisto degli Associati nella sfera dei bisogni primari).

Il Consiglio di amministrazione di Garda Vita, con delibera assunta nella seduta del 11 febbraio 2014, a causa dell'incompatibilità tra la disciplina del contratto di rete d'impresa e la nuova forma giuridica di Associazione di Garda Vita, ha approvato il recesso dal contratto di rete cooperativa Brescia Est.

### 3. Portatori di interesse

La mutua è, di fatto, un luogo di relazione tra diversi portatori di interesse:

- gli associati ordinari;
- i familiari degli associati ordinari;
- l'associato sostenitore;
- i soggetti convenzionati;
- i fornitori;
- gli amministratori, il collegio sindacale e i collaboratori.

#### 3.1 Associati

##### 3.1.1 Associati ordinari e relativi familiari

I primi portatori di interesse della mutua sono gli Associati. Al 31/12/2013 la mutua contava 6.024 Associati con un andamento così rappresentato:

	2011	2012	2013	Var. % 2012/2013
<b>Numero di Associati</b>	6.145	6.059	6.024	-0,58%
<b>Età media Associati</b>	52	52	52	Inv.
<b>Familiari</b>	9.546	9.779	10.410	+6,5%
<b>Totale utenti</b>	15.691	15.838	16.434	+3,8%

Anche nel 2013 si è registrata una lieve riduzione del numero di associati e, per contro, come già nel 2012, è aumentato, più che proporzionalmente, il numero dei familiari. Questo conferma una compagine associativa costituita, per lo più, di famiglie con prole che, maggiormente, trovano risposta ai propri bisogni da parte delle proposte della mutua.

Mantenendo la tradizionale distinzione tra Soci, Clienti e Collaboratori della BCC del Garda, la compagine associativa è così composta:

ASSOCIATI - DISTRIBUZIONE

GENERE	CLIENTI	DIPENDENTI	SOCI	TOTALE
F	1645	85	926	2656
M	1173	94	2101	3368
TOTALE	2818	179	3027	6024

ASSOCIATI - ETA' MEDIA AL 31/12/2013

GENERE	CLIENTI	DIPENDENTI	SOCI	TOTALE
F	48,90	39,53	51,70	49,58
M	52,50	43,76	56,24	54,59
TOTALE	50,40	41,75	54,85	52,38

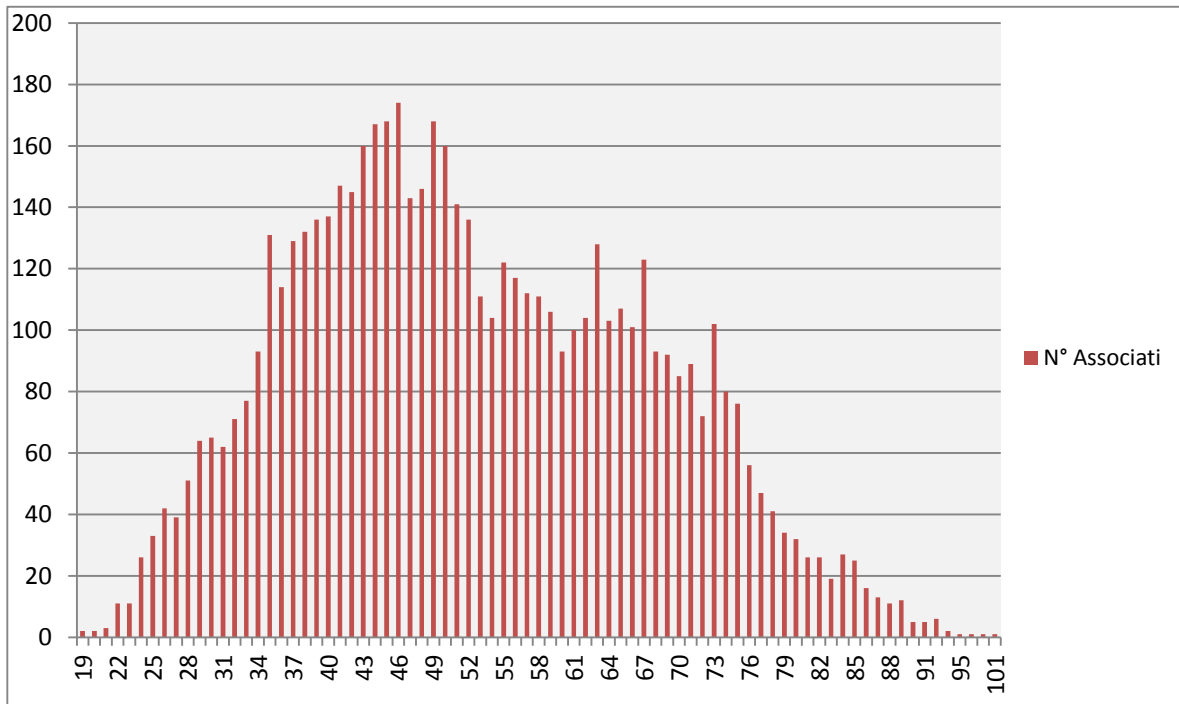
ASSOCIATI - ETA' MEDIA ALLA DATA DI AMMISSIONE

GENERE	CLIENTI	DIPENDENTI	SOCI	TOTALE
F	42,67	32,19	45,19	43,21
M	45,42	36,27	48,44	47,05
TOTALE	43,81	34,33	47,45	45,36

ASSOCIATI - DISTRIBUZIONE FAMILIARI

N°FAMILIARI	CLIENTI	DIPENDENTI	SOCI	TOTALE
0	428	49	712	1189
1	699	36	789	1524
2	733	36	775	1544
3	740	47	580	1367
4	179	9	145	333
5	29	1	18	48
6	6	1	5	12
7	3	0	2	5
9	1	0	1	2
TOTALE	2818	179	3027	6024

## ASSOCIATI - DISTRIBUZIONE PER ETA'



Nel corso del 2013 abbiamo ammesso 299 nuovi Associati ai quali va il nostro più caloroso benvenuto. Nello stesso periodo abbiamo registrato 334 recessi dei quali solo 142 per iniziativa degli Associati (recessi volontari), altri 165 per cessazione del rapporto con la BCC del Garda, 27 per decesso. Alle famiglie di questi ultimi rinnoviamo le nostre più sentite condoglianze.

Le quote associative incassate da Associati ordinari, nel corso del 2013, sono state pari ad € 181.166; queste hanno permesso la piena copertura dei costi sostenuti per garantire l'attività ordinaria (costi del personale, servizio di rimborso diretto delle spese mediche, convenzioni, attività istituzionale) della mutua

### 3.1.2 Associato sostenitore

Come già detto la BCC del Garda è Associato sostenitore di Garda Vita. Dal 1999 ad oggi la banca ha sostenuto la mutua con contributi per complessivi € 1.701.500 oltre che con:

- la concessione in comodato gratuito della sede associativa e delle relative attrezzature;
- il supporto gratuito da parte di tutte le filiali sia per la raccolta di adesioni alla mutua che per le attività riguardanti le iniziative proposte;
- il supporto degli uffici di direzione per tutte le necessità della mutua in termini organizzativi.

### **3.1.3 Associati amministratori e collegio sindacale**

La mutua è amministrata da un consiglio di amministrazione composto da 9 membri in carica dal 11/05/2012. I componenti del consiglio di amministrazione sono tutti Associati ordinari, quattro di loro sono stati designati dalla BCC del Garda, gli altri cinque eletti dall'Assemblea.

Il consiglio di amministrazione, nel corso del 2013, si è riunito 6 volte con una presenza media del 83,33%.

Oltre al consiglio di amministrazione, la mutua si avvale di un collegio sindacale costituito da 3 membri, tutti Associati ordinari ed in possesso dei requisiti professionali di legge, anch'essi in carica dal 11/05/2012.

I consiglieri di amministrazione e i membri del collegio sindacale prestano la loro opera a titolo gratuito.

## **3.2 Collaboratori**

Garda Vita si avvale della collaborazione di due dipendenti assunti con inquadramento a tempo indeterminato. I due collaboratori (un full-time e un part-time) sono entrambi Associati della Mutua e nel corso del 2013 hanno svolto 2.766 ore di lavoro ordinario alle quali si sommano 164 ore di lavoro straordinario.

## **3.3 Fornitori**

Per le proprie necessità operative la mutua si rivolge ad alcuni fornitori scelti non solo con criteri di convenienza economica ma anche valorizzando la prossimità territoriale e la condivisione di obiettivi comuni. Il 98% dei fornitori della mutua ha sede nel suo stesso territorio di operatività. Nel comparto di maggior impegno, sia statutario che

economico, quello della prevenzione sanitaria, la mutua si avvale preferibilmente di soggetti *non-profit* ritenuti in particolare sintonia con la natura non lucrativa di Garda Vita.

### **3.4 Convenzionati**

Nel corso degli anni la mutua ha stipulato oltre duecento convenzioni con operatori sanitari del territorio finalizzate ad ottenere, per i propri Associati e relativi familiari, condizioni economiche di favore e/o corsie preferenziali di accesso.

## **4. Relazione associativa**

### **4.1 Scenario generale**

Il 2013 ha rappresentato un anno del tutto simile al 2012; il perdurare della condizione di incertezza generale ha indotto il Consiglio di Amministrazione a mantenere costante l'attenzione alla sfera dei bisogni primari. Per questo l'operato della mutua è stato ulteriormente indirizzato alla sfera sanitaria e a quella di sostegno alla famiglia.

E', inoltre, continuato l'impegno nella comunicazione che si è esplicitato con nuove forme di diffusione delle informazioni sulle iniziative della mutua (newsletter, social network, SMS, ecc.).

### **4.2 L'attività della mutua**

#### **4.2.1 Ambito sanitario**

La rappresentazione delle attività della mutua non può che partire dalle iniziative di carattere sanitario in quanto il principale scopo della mutua è quello di occuparsi della salute dei propri Associati e delle loro famiglie.

Tre le campagne di prevenzione proposte: oncologica, allergologica e metabolica.

Ben 807 persone (501 donne, 306 uomini) hanno preso parte alla tradizionale prevenzione oncologica, svolta con la collaborazione del



Centro Raphael. I partecipanti sono stati sottoposti ad una serie di esami atti a diagnosticare precocemente eventuali forme tumorali. Nel 2013 la proposta è stata ulteriormente arricchita, includendo nel pacchetto anche prestazioni di secondo livello eseguite presso gli ambulatori Raphael.

Come ogni anno, lo *screening* ha consentito ad alcuni Associati di identificare con adeguato anticipo l'insorgere di situazioni a rischio e di intervenire efficacemente sulle stesse. Tutto ciò conferma la bontà di questa iniziativa e rappresenta anche un veicolo di corretta informazione: con la diagnosi precoce è possibile intervenire efficacemente.

Dal 25 febbraio al 29 marzo 2013, sono stati circa un centinaio i partecipanti alla prevenzione allergologica organizzata in collaborazione con il Poliambulatorio Hygea di Montichiari. Questi sono stati sottoposti ad un pacchetto esami che comprendeva: raccolta anamnesi attraverso somministrazione di un questionario e esecuzione di un prick test ( allergeni: graminacee, parietaria, betulla, nocciolo, olivo, ambrosia, dpt acaro, df acaro, cane, gatto, alternaria, aspergillo), lettura test e consegna referto.

Infine, dal 11 novembre al 13 dicembre, 922 persone hanno aderito alla prevenzione metabolica sottoponendosi ad un prelievo sanguigno e all'analisi di quattordici elementi ( emocromo, creatinina, glicemia, azotemia, colesterolo totale, colesterolo hdl, colesterolo ldl, trigliceridi, transaminasi got, transaminasi gpt, gamma g.t., tsh reflex, pcr, esame completo urine). Per questa iniziativa, due i centri convenzionati: Casa di riposo Fiorini e Synlab Italia. Visto il gradimento dell'iniziativa è stata attivata una convenzione con i laboratori Synlab: per tutto il 2014, gli associati Garda Vita potranno usufruire dello stesso pacchetto esami al prezzo di € 26,00.

Le iniziative, ove possibile, sono state svolte organizzando anche presidi temporanei per gli Associati residenti nelle località più distanti rispetto alle sedi dei centri specialistici.

L'andamento della partecipazione alle iniziative sanitarie è rappresentato nella tabella:

	2011	2012	2013	Totale triennio	TOTALE 2000/2014
N. partecipanti	1.563	1.514	1801	4.878	<b>12.864</b>
Di cui uomini	631	610	758	1.999	
Di cui donne	932	904	1.033	2.869	

## 4.2.2 Ambito mutualistico

La mutua, oltre che operare in ambito sanitario, si pone il fine di essere vicina agli associati mediante sussidi alla famiglia. Da alcuni anni, pertanto, poniamo l'attenzione sulle esigenze legate alla nascita, all'attività scolastica ed alla pratica dello sport, proponendo i tradizionali "buoni".

Ai figli degli associati Garda Vita, nati nel 2013, è stato messo a disposizione un buono del valore di € 70,00 spendibile presso farmacie/sanitarie per l'acquisto di materiale per la primissima infanzia; inoltre a ciascun neonato è stata recapitata direttamente a casa una bavaglia personalizzata Garda Vita come segno di benvenuto nella nostra compagine associativa.

I buoni rilasciati sono stati 149. A coloro che ne hanno fruito, rinnoviamo le felicitazioni della mutua.

718 studenti delle scuole secondarie di secondo grado sono stati beneficiari di altrettanti buoni (da 50 Euro cadauno) per l'acquisto di materiale scolastico. Gli stessi ragazzi, inoltre, hanno potuto consegnare, nei primi mesi di quest'anno, la pagella del primo trimestre/quadrimestre concorrendo così all'erogazione di ulteriori buoni per i più meritevoli.

Infine 395 studenti delle scuole secondarie di primo grado hanno fruito del buono sport (da 40 Euro) per l'acquisto di attrezzature sportive da impiegare nella disciplina praticata.

Per tutte queste iniziative un ringraziamento va anche alle 68 attività convenzionate (30 per scuola, 12, per sport, 26 per nuovi nati), presso le quali i nostri Associati hanno potuto utilizzare i buoni.

La tabella rappresenta l'andamento di queste iniziative negli ultimi tre anni:

	2011	2012	2013	Totale triennio	TOTALE 2000/2014
Nuovi nati	204	152	149	505	dal 2003: <b>1.646</b>
Scuola	769	512	718	1999	dal 2002: <b>5.388</b>
Sport	402	530	395	1327	dal 2005: <b>3.224</b>

### 4.2.3 Ambito culturale e ricreativo

Nel corso del 2013, grazie alla collaborazione di agenzie specializzate, gli Associati hanno potuto fruire di due spettacoli, una mostra, quattro gite di un giorno, quattro viaggi. In tutto hanno preso parte a queste iniziative 759 persone. Tra le escursioni proposte hanno riscosso grande successo: il Trenino dei Sapori alla scoperta del lago di Iseo (2 giornate, 111 partecipanti) e Riscopri il territorio in collaborazione con l'Associazione Bresciaunderground (8 gruppi, 247 partecipanti).

In sintesi, la serie storica, è rappresentata di seguito:

	2011	2012	2013	Totale triennio	TOTALE 2000/2014
N° iniziative	12	13	11	36	<b>140</b>
N° partecipanti	951	794	759	2.504	<b>12.378</b>

Durante l'ultimo trimestre 2013, Garda Vita ha intrapreso una collaborazione con "Viva il Verde" nell'ambito dell'attività formativa proposta presso la sede di Bedizzole; così, circa una trentina di associati a Garda Vita, hanno partecipato ai tre corsi proposti ( "Noi funghi siamo così", "Olio e Limone q.b." e "Aggiungi un posto a tavola") godendo di una quota di adesione riservata e agevolata.

#### 4.2.4 Borsa di studi “Roberto Tosoni”

Venerdì 6 dicembre 2013 si è svolta presso l'auditorium Gardaforum la cerimonia di assegnazione della 5° borsa di studio “Prof. Roberto Tosoni” anno accademico 2013/2014 (€ 8.000,00); alla serata hanno assistito circa 120 persone.

Assegnatario è risultato il Dott. Marco Chiarini, ricercatore presso il laboratorio CREA, Centro Ricerca onco-ematologica AIL degli Spedali Civili di Brescia. Il titolo del lavoro di ricerca è: *Malattia residua minima e clearance dei blasti periferici come marcatori prognostici e di efficacia della terapia nella leucemia mieloide acuta*

#### 4.2.5 Rimborso diretto delle spese mediche

Ogni Associato di Garda Vita, con la semplice adesione alla mutua, può ricevere, direttamente sul conto corrente, rimborsi a parziale copertura delle spese mediche sostenute: dal 10% al 40% degli importi delle fatture presentate, con massimali suddivisi per categorie.

Durante il 2013 sono state rimborsate 389 pratiche, per un totale di € 7.268,994. Gli associati beneficiari sono stati 125.

TIPOLOGIA	ESAMI e FISIOTERAPIA	VISITE FIGLI	TERME	VISITA SPECIAL.	TOTALE
N° PRATICHE	138	14	8	229	389
IMPORTI LIQUIDATI	€ 2.778,43	€ 161,51	€ 116,50	€ 4.212,50	€ 7.268,94

#### 4.2.6 Formule di rimborso spese sanitarie

Grazie alla collaborazione con il Fondo Mutuasalus e Cattolica Assicurazioni, i Associati di Garda Vita possono accedere ad un'ampia offerta di formule di rimborso delle spese sanitarie. Questa possibilità è stata fruita, al 31.12.2013, da 168 Associati che hanno così attivato una protezione in più per sé e per le loro famiglie.

#### 4.2.7 Carta Mutuasalus

Gli Associati Garda Vita divengono tutti titolari di un importante strumento: la Carta Mutuasalus. Essa consente di:

- accedere a strutture sanitarie private e pubbliche convenzionate per usufruire delle prestazioni medico-sanitarie a tariffe agevolate;
- richiedere consulenze telefoniche medico-sanitarie (informazione ed orientamento medico telefonico e consulenze sanitarie di alta specializzazione);
- ottenere servizi di pronto intervento in caso di malattia o infortunio;
- garantire assistenza alle persone durante i viaggi.

## **4.3 Ulteriori informazioni rese dal Consiglio di Amministrazione**

### **4.3.1 Decreto Legge 179/2012**

Come già indicato nella relazione dello scorso anno, l'entrata in vigore del Decreto Legge 179/2012, ha indotto Garda Vita, così come tutte le altre mutue associate al COMIPA, ad un'analisi dell'innovata normativa. Il Consiglio di Amministrazione, nel corso del 2013, ha elaborato una revisione dello statuto e la conseguente proposta di trasformazione in Associazione Mutualistica. L'assemblea straordinaria, tenutasi il 12 ottobre 2013, ha confermato l'impostazione data dal Consiglio di Amministrazione e quindi, al momento della stesura della presente relazione, è in corso la trasformazione della forma giuridica che si concluderà con l'acquisizione del riconoscimento della personalità giuridica presso la Prefettura di Brescia.

### **4.3.2 Quota di adesione**

Il desiderio di dare continuità all'operato della mutua, mantenendo al centro delle attenzioni di Garda Vita gli associati e i loro familiari, è stato rappresentato già durante la seduta straordinaria, che ha fissato la quota di adesione per l'anno 2014 in € 40,00 ( confermandola una delle più basse fra tutte le mutue consorelle aderenti al Consorzio Comipa).

I primi plus che sono stati introdotti riguardano il servizio di rimborso spese mediche:

- rimborsabilità anche le spese sostenute dal coniuge o convivente more-uxorio (fino al 2013 il servizio è stato esclusivamente per le spese sostenute dal solo socio);
- il massimale per le spese in visite mediche specialistiche è aumentato da € 150 ad € 200;
- le spese mediche sostenute per i figli sono rimborsabili fino al 14esimo anno di età (fino al 2013 il limite era 10 anni).

## 5. Dimensione economica

Dopo aver descritto le attività svolte, gli Associati sono chiamati ad analizzare le risultanze economiche dell'operato della mutua riassunte nel bilancio d'esercizio.

### 5.1 Costi

I costi sostenuti per lo svolgimento dell'attività sono così riassunti:

Costi (valori in Euro)	2012	2013	Var. % 2012/2013
Costi per iniziative	160.267,87	168.894,51	5,4%
Costi per servizi resi ai Soci	60.812,41	72.252,16	18,8%
Costi del personale	47.146,96	51.019,38	8,2%
Oneri contributivi	13.979,75	14.575,29	4,3%
Ammortamenti	115,20	1.238,23	974,9%
Esistenze iniziali	4.900,20	3.097,94	-36,8%
Accantonamenti	3.967,71	3.919,36	-1,2%
Accantonamento per Borsa di Studio	1.500,00	1.500,00	0,0%
Oneri diversi di gestione	21.773,27	25.371,53	16,5%
Oneri finanziari e bancari	1.320,17	1.401,87	6,2%
Imposte sul reddito	2.242,00	698,83	-68,8%
Accantonamento per iniziative sanitarie	19.000,00	0,00	-100,0%
<b>Totale Uscite</b>	<b>337.025,54</b>	<b>343.969,10</b>	<b>2,06%</b>

## 5.2 Proventi

I proventi della mutua sono, essenzialmente, di due tipi: contributi degli Associati ordinari e contributo del Associato sostenitore. Essi si riassumono nel seguente riepilogo:

Entrate (valori in Euro)	2012	2013	Var. % 2012/2013
Tesseramento	180.119,30	181.166,33	0,6%
Contributo Socio Sostenitore	155.000,00	160.000,00	3,2%
Rimanenze Finali	3.097,94	3.234,62	4,4%
Altri ricavi e proventi	3,20	71,09	2121,6%
Proventi finanziari	61,21	69,11	12,9%
<b>Totale Entrate</b>	<b>338.281,65</b>	<b>344.541,15</b>	<b>1,9%</b>

## 5.3 Risultato d'esercizio

I costi e i proventi sopra rappresentati conducono al seguente risultato d'esercizio:

Risultato esercizio (valori in Euro)	2012	2013	Var. % 2012/2013
Avanzo di gestione	1.256,11	572,05	-54,46%

## 5.4 Proposta di destinazione del risultato d'esercizio

Siete invitati ad approvare il Bilancio dell'esercizio 2014 come esposto nella documentazione di stato patrimoniale, di conto economico e di nota integrativa, nonché il prospetto di destinazione dell'utile, che ammonta ad € 572 e che Vi proponiamo di ripartire nel modo seguente:

- il 3% di € 572 pari a € 17,16, ai fondi mutualistici per la cooperazione;
- € 554,84 al fondo di riserva legale.

## 6. Prospettive future

### 6.1 Iniziative pianificate per il 2014

Il consiglio di amministrazione ha già predisposto un primo programma delle iniziative per il 2014 con alcune importanti novità.

#### 6.1.1 Iniziative sanitarie

Sono state approntate le prime due iniziative:

- La campagna di Prevenzione Oncologica, in collaborazione con Raphael, è iniziata a metà marzo; è stata confermata la formulazione del pacchetto esami proposto lo scorso anno e le adesioni sono aperte fino al 30 novembre;
- Dalla seconda metà di aprile è possibile iscriversi al Mese della Prevenzione Cardiologica; quest'anno sono tre i partner coinvolti che permettono una buona copertura del territorio di competenza; ed è stato lasciato spazio per una terza campagna autunnale da definire.

#### 6.1.2 Iniziative mutualistiche

Continua l'iniziativa nuovi nati che prevede un buono di 70 Euro per ogni nuovo nato figlio di Associato.

Nel budget sono stati previsti i necessari stanziamenti per i tradizionali buoni scuola e sport.

E' inoltre in fase di studio una terza proposta, al fine di riuscire a coprire i tre cicli scolastici.

#### 6.1.3 Iniziative culturali e ricreative

Oltre alle numerose iniziative di una giornata, sono state selezionate, tra le proposte delle Agenzie di Viaggio che collaborano con la mutua, le seguenti destinazioni:

Tipologia	Luogo	Periodo
Week-end	Londra	Dal 2 al 5 maggio
Soggiorno Mare	Puglia	Dal 15 al 22 giugno



Tour	Roma	Autunno
------	------	---------

## **6.2 Rimborso diretto delle spese mediche**

Il bilancio previsionale 2014 prevede fondi per l'erogazione del rimborso diretto delle spese mediche.

Durante il Consiglio di Amministrazione tenutosi in data 09/12/2013, con efficacia dal 01/01/2014, sono state apportate alcune modifiche al regolamento generale, di cui riportiamo le più significative:

- estensione dei benefici anche al coniuge dell'associato;
- massimale previsto per le spese mediche specialistiche aumentato da € 150 a € 200;
- spese mediche dei figli rimborsabili fino al 14esimo anno di età;
- rimborsabilità delle spese sostenute per cicli di logopedia.

## **6.3 Bilancio preventivo 2014**

Per tutto quanto pianificato per il 2014 il CdA ha approvato, nella seduta del 28/01/2014, un dettagliato bilancio previsionale dal quale è scaturito un fabbisogno finanziario di Euro 125.000. Il 10 febbraio è stata presentata all'Associato sostenitore BCC del Garda una richiesta di contributo; la BCC del Garda, in data 04/03/2014, dopo attento esame ha approvato e deliberato il contributo richiesto per l'anno 2014.

## 7. Ringraziamenti

Prima di concludere intendiamo ringraziare coloro i quali hanno contribuito a raggiungere i risultati riassunti nella presente relazione ed in particolare:

- ❑ Il Consiglio di Amministrazione della BCC del Garda per il costante e fondamentale sostegno alla nostra attività;
- ❑ La Direzione Generale della BCC del Garda per la competente e professionale collaborazione offertaci;
- ❑ Il Collegio Sindacale di Garda Vita per il suo ruolo istituzionale e propositivo;
- ❑ I Collaboratori della BCC del Garda che giornalmente rappresentano il nostro contatto con Voi Associati;
- ❑ I Collaboratori di Garda Vita, Luisa Tommasi e Stefano Mondoni che con passione e dedizione danno esecuzione agli indirizzi del Consiglio di Amministrazione;
- ❑ Il COMIPA per l'assistenza tecnico giuridica e per il suo ruolo di coordinamento delle mutue del Credito Cooperativo;
- ❑ CONFCOOPERATIVE e Federazioni sanità a cui Garda Vita aderisce.

Ed infine, il più sentito ringraziamento va a Voi Associati, che ci avete sostenuto e che ci avete espresso con suggerimenti, proposte ed osservazioni la vicinanza di cui il Consiglio ha costante bisogno affinché Garda Vita possa veramente essere una mutua capace di restituire valore ai propri Associati.

IL CONSIGLIO DI AMMINISTRAZIONE